

List

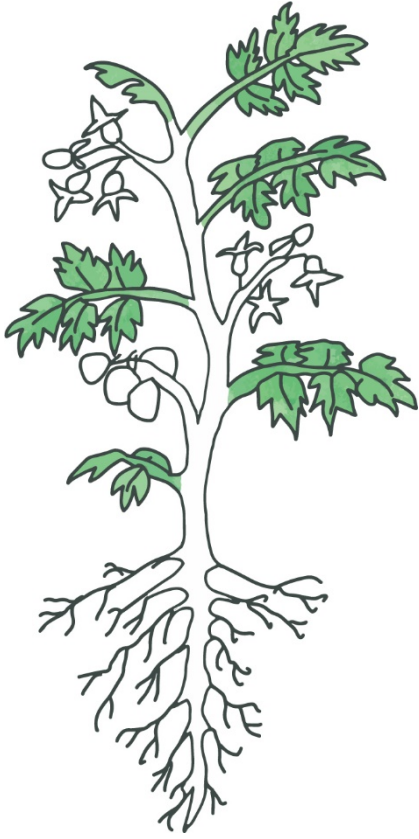
Delenie podľa celistvosti listovej čepele

LI06

Jednoduchý, členený list, ktorého čepel' vytvára diely, nazývame **dielny list**.

Diely zasahujú približne do 2/3 čepele.



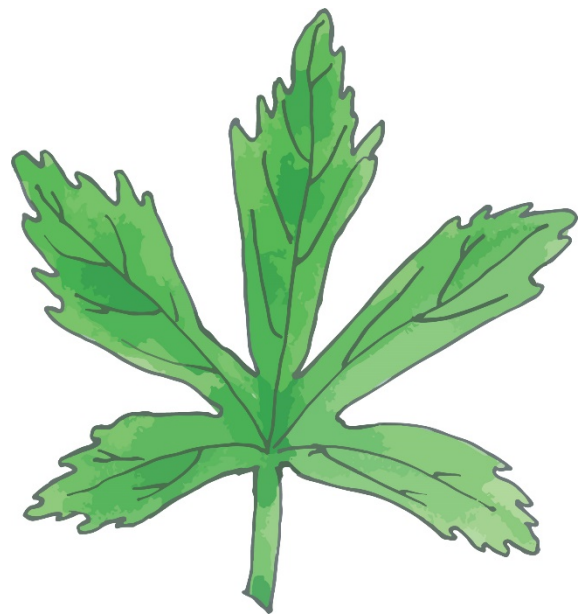


2

LI06

Jednoduchý, členený list, ktorého čepeľ vytvára úkrojky, nazývame **zárezový list**.

Úkrojky zasahujú približne do 1/2 čepele.



Poznámky

Časť rastliny, v ktorej sa slnečné svetlo, vzduch a voda premieňajú na cukry, sa nazýva **list**.

List sa zvyčajne skladá zo stopky, čepele a žiliek, ktoré vytvárajú žilnatinu.

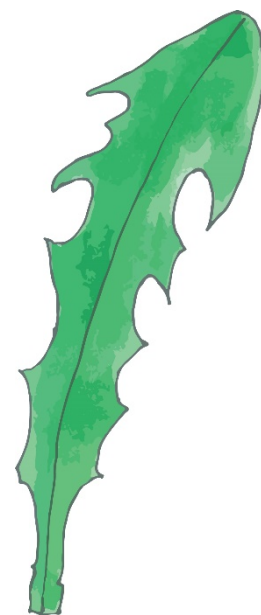
List vyrastá zo stonky a zvyčajne je zelený.

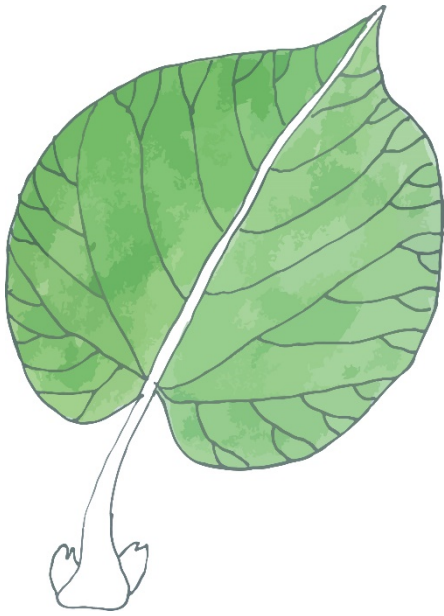
LI06

3

Jednoduchý, členený list, ktorého čepeľ vytvára segmenty, nazývame **strihaný list**.

Segmenty zasahujú takmer ku stredovej žilke.



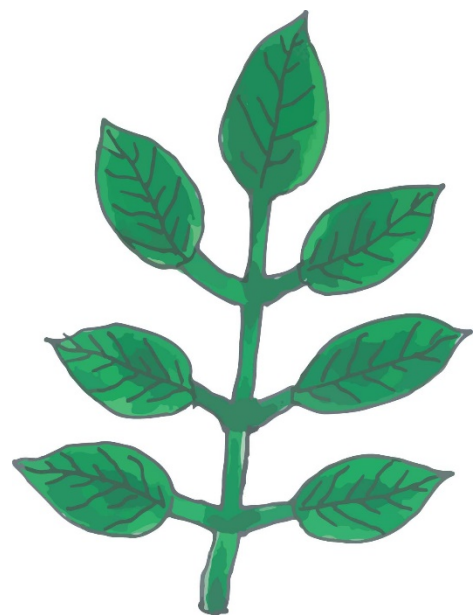


4

LI06

Jednoduchý, členený list, ktorého čepeľ vytvára laloky, nazývame **laločnatý list**.

Laloky zasahujú približne do 1/3 čepele.



Tento materiál bol vytvorený vďaka podpore z Európskeho sociálneho fondu a Európskeho fondu regionálneho rozvoja, v rámci Operačného programu Ľudské zdroje.



OPERAČNÝ PROGRAM
ĽUDSKÉ ZDROJE



EURÓPSKA ÚNIA
Európsky sociálny fond
Európsky fond regionálneho rozvoja

Montessori definičný materiál

List – Delenie podľa celistvosti listovej čepele

Spracovala: Gymerská Martina

Odborní garanti: Maďarová Ľubica, Rezková Kateřina

Obrázky: Veselovská Mária

Vydalo občianske združenie PERSONA

Vrančovičova 29, Bratislava, <http://ozpersona.sk/>

Viac inšpirácií a materiálov nájdete na

<http://coolschool.sk/>



© PERSONA, 2022

LI06

List, ktorého čepeľ je zložená z viacerých, úplne od seba oddelených častí, nazývame **zložený list**.

Samostatne stojace čepeľové časti voláme lístky. Lístky nielenže samostatne stoja, ale môžu aj samostatne opadávať.

Plochá lupeňovitá časť listu sa nazýva **listová čepeľ**.

Je zložená z viacerých druhov a vrstiev pletív.

Mnohé listy majú odlišnú vrchnú a spodnú stranu čepele (rub a líce). Nazývame ich **bifacilárne**.

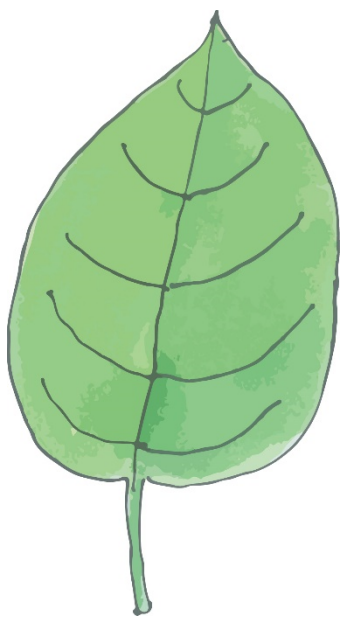
Listy, ktoré vyzerajú rovnako z oboch strán, nazývame **monofacilárne**.

Listová čepeľ môže mať rôzne tvary.



Dlaňovito zložený list, ktorého lístky sú zložené do vyšších stupňov, nazývame **viacnásobne dlaňovito zložený list**.

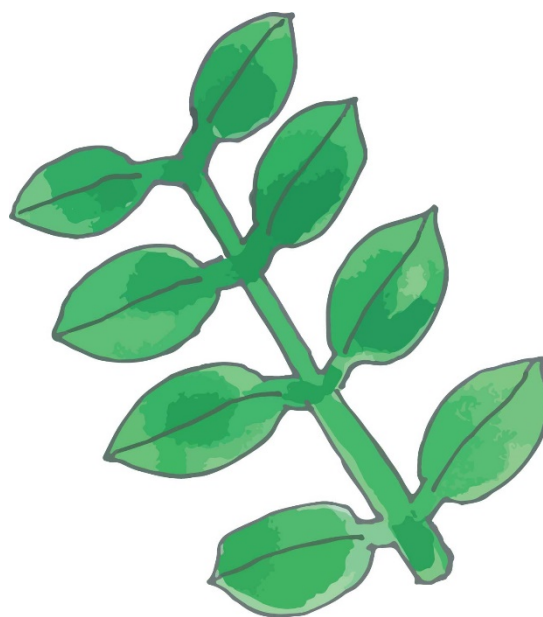
Napríklad orlíček.



6

35

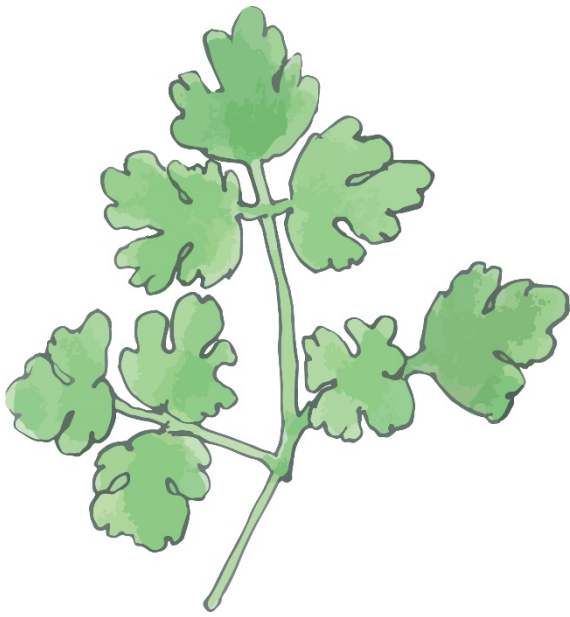
Jednoduchý členený list s dlaňovitou žilnatinou nazývame **dlaňovito členený list**.



15

26

List, ktorého čepeľ je zložená z jedného listu, nazývame **jednoduchý list**.



34

7

Zložený list, ktorého lístky vyrastajú po bokoch hlavnej žily listu, nazývame **perovito zložený list**.

Mohutná hlavná žila listu je pokračovaním listovej stopky a nazývame ju kostrnka.

Pár lístkov sa označuje ako jarmo. Rozlišujeme párne perovito zložené listy (napríklad Hrach siaty) a nepárne perovito zložené listy (napríklad Agát biely)-

Podľa počtu jariem sú perovito zložené listy dvojjarmové až mnohójarmové.



27

14

Zložený list, ktorého lístky vyrastajú spoločne na konci listovej stopky, nazývame **dlaňovito zložený list**.



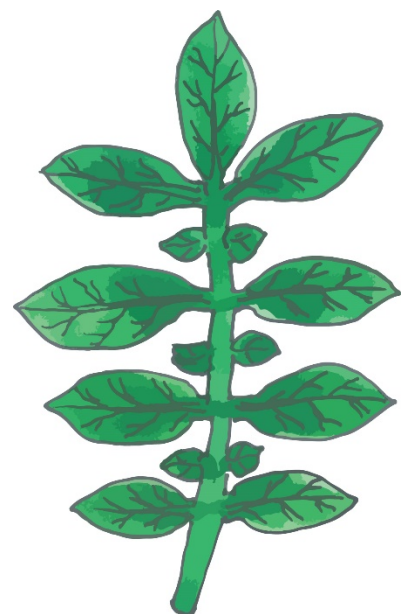
8

Podľa počtu lístkov rozlišujeme dvojpočetné, trojpočetné až mnohopočetné dlaňovito zložené listy.

Napríklad pagaštan.

33

Jednoduchý členený list s perovitou žilnatinou nazývame **perovito členený list**.



13

28

Jednoduchý list, ktorého čepeľ je celistvá, alebo má len plytko zasahujúce zárezy (menej ako do 1/3 šírky čepele), nazývame **jednoduchý nedelený list**.



32

9

Perovito zložený list, ktorého jarmá sa na kostrnke striedajú z veľkých a malých lístkov, nazývame **striedavo jarmový perovito zložený list**.

Napríklad Repík lekársky.



29

12

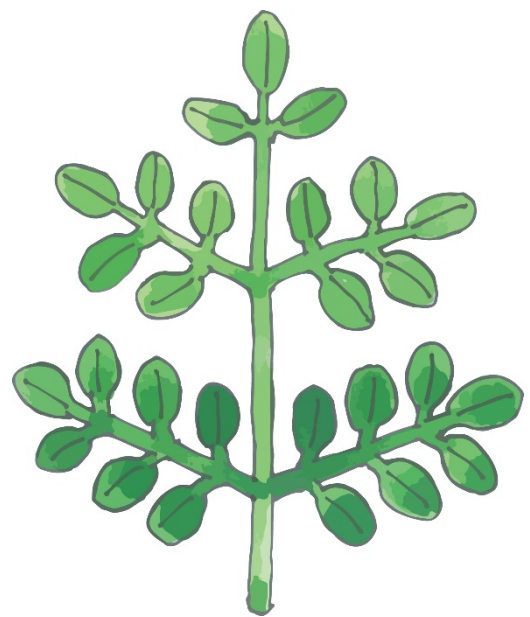
Perovito zložený list, ktorého lístky sú zložené do vyšších stupňov, nazývame **viacnásobne perovito zložený list**.

Napríklad dvojito perovito zložený list má citlivka, trojito perovito zložený list má mrkva.



10

Jednoduchý list, ktorého čepeľ je rozdelená hlbšími výkrojkami na časti, ktoré sú spojené aspoň na báze listu, nazývame **jednoduchý členený list**.



11

30

31