

jaskyňa

LP04

Prírodný podzemný dutinový priestor, ktorý využívali ľudia, ako ochranu pred zimou a divými zvermi už pred viac ako miliónom rokov, sa nazýva **jaskyňa**.

Prví hominini pravdepodobne trávili noci v korunách stromov, tak ako ich predchodcovia. Tu nachádzali ochranu pred predátormi a nepriaznivým počasím. Keď hľadali prví ľudia (príslušníci druhov *homo erectus*, *homo ergaster* a možno už aj *homo habilis*) ochranu pred počasím a divými zvermi, objavili skalné previsy a jaskyne. V takýchto priestoroch, najčastejšie vo vchodových častiach, sa zvykli utáboriť alebo aspoň prenocovať. Vo väčšej miere osídľovali jaskyne príslušníci ďalších ľudských druhov, medzi rokmi 200 000 – 100 000 p. n. l.

V občasnom osídľovaní jaskýň pokračovali aj pravekí príslušníci druhu dnešného človeka (*h. sapiens sapiens*.) Napríklad jaskyňa Blombos na juhoafrickom pobreží, východne od Mysu Dobrej nádeje, je dôležitým archeologickým náleziskom, s dôkazmi o ľudskom osídlení spreď asi 95 000. až 55 000. rokov.

LP04

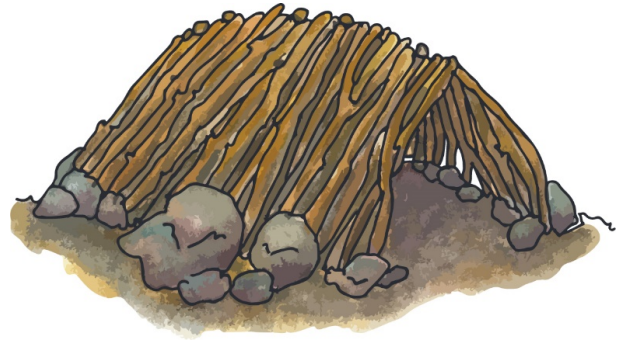
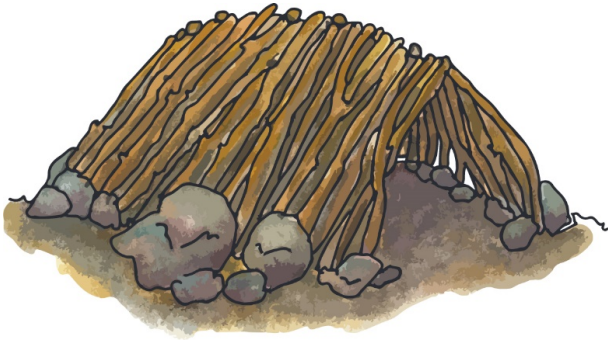
Prírodný podzemný dutinový priestor, ktorý využívali ľudia, ako ochranu pred zimou a divými zvermi už pred viac ako miliónom rokov, sa nazýva _____.

Prví hominini pravdepodobne trávili noci v korunách stromov, tak ako ich predchodcovia. Tu nachádzali ochranu pred predátormi a nepriaznivým počasím. Keď hľadali prví ľudia (príslušníci druhov *homo erectus*, *homo ergaster* a možno už aj *homo habilis*) ochranu pred počasím a divými zvermi, objavili skalné previsy a jaskyne. V takýchto priestoroch, najčastejšie vo vchodových častiach, sa zvykli utáboriť alebo aspoň prenocovať. Vo väčšej miere osídľovali jaskyne príslušníci ďalších ľudských druhov, medzi rokmi 200 000 – 100 000 p. n. l.

V občasnom osídľovaní jaskýň pokračovali aj pravekí príslušníci druhu dnešného človeka (*h. sapiens sapiens*.) Napríklad jaskyňa Blombos na juhoafrickom pobreží, východne od Mysu Dobrej nádeje, je dôležitým archeologickým náleziskom, s dôkazmi o ľudskom osídlení spreď asi 95 000. až 55 000. rokov.

LP04

LP04



umelé prístrešky

LP04

Zhruba pred 700 000 rokmi začali ľudia stavať prvé **umelé prístrešky**.

Prvé doklady o cielenej stavbe akýchsi prístreškov, možno prvých umelých „domov“, pochádzajú z Južnej Afriky a sú staré viac ako 700 000 rokov. Jedná sa o kruhy rozhádzaných kameňov, u ktorých sa predpokladá, že tvorili akýsi základ podopierajúci koštruktciu z driev, kostí alebo iných materiálov, poskytujúcu úkryt príslušníkom ľudského druhu *homo erectus*.

Avšak oveľa bezpečnejšie dôkazy o stavbe prístreškov pochádzajú z neskorších dôb. Prístrešky vedeli stavať zrejme aj príslušníci druhov *h. neandertahlensis* a *h. heidelbergensis*. Vo francúzskej jaskyni Lazaret sa našli dôkazy o budovaní prístreškov z kameňa a dreva už pred 130 000 rokmi. Dnešný človek (*h. sapiens sapiens*) doviedol stavbu pravekých prístreškov, úkrytov pred chladom, predátormi a stálych sídel, na novú úroveň.

LP04

LP04

Zhruba pred 700 000 rokmi začali ľudia stavať prvé _____.

Prvé doklady o cielenej stavbe akýchsi prístreškov, možno prvých umelých „domov“, pochádzajú z Južnej Afriky a sú staré viac ako 700 000 rokov. Jedná sa o kruhy rozhádzaných kameňov, u ktorých sa predpokladá, že tvorili akýsi základ podopierajúci koštruktciu z driev, kostí alebo iných materiálov, poskytujúcu úkryt príslušníkom ľudského druhu *homo erectus*.

Avšak oveľa bezpečnejšie dôkazy o stavbe prístreškov pochádzajú z neskorších dôb. Prístrešky vedeli stavať zrejme aj príslušníci druhov *h. neandertahlensis* a *h. heidelbergensis*. Vo francúzskej jaskyni Lazaret sa našli dôkazy o budovaní prístreškov z kameňa a dreva už pred 130 000 rokmi. Dnešný človek (*h. sapiens sapiens*) doviedol stavbu pravekých prístreškov, úkrytov pred chladom, predátormi a stálych sídel, na novú úroveň.

LP04



kožušinové stany

LP04

Medzi prvými prístreškami pravekých ľudí dnešného typu boli **kožušinové stany**.

Ľudia druhu *h. sapiens* si budovali viacero typov obydlií. Častým bol akýsi stan prekrytý kožušinami, s mohutnou konštrukciou z driev alebo kostí, ktoré boli zaryté do zeme. Konštrukcia mohla byť podopieraná množstvom veľkých kameňov.

Nie vždy sa využívali kože, niektoré príbytky mali charakter obyčajných drevených prístreškov v tvare písmena A, prekrytých haluzami, trstinou, trávou či hlinou.

Archeológovia nachádzajú po pravekých konštrukciách napr. pôdorys kameňov a kolových jám, v ktorých boli nosné tyče upevnené. Podlaha takéhoto obydliia mohla byť mierne zahĺbená, čo pomáhalo udržiavať teplo. Strecha mohla mať tvar kužeľu alebo kupoly. Tieto typy príbytkov sa objavujú v Európe, najmä v období pred 30 000 – 15 000 rokmi.

LP04



LP04

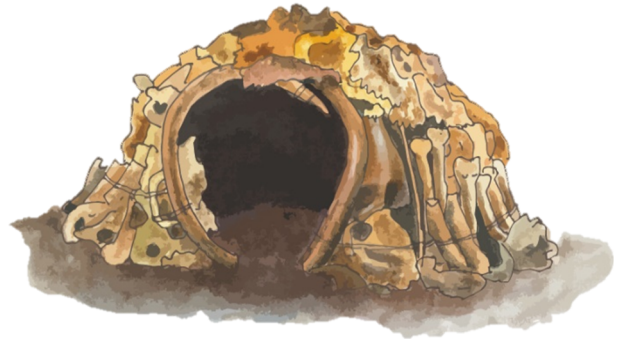
Medzi prvými prístreškami pravekých ľudí dnešného typu boli _____.

Ľudia druhu *h. sapiens* si budovali viacero typov obydlií. Častým bol akýsi stan prekrytý kožušinami, s mohutnou konštrukciou z driev alebo kostí, ktoré boli zaryté do zeme. Konštrukcia mohla byť podopieraná množstvom veľkých kameňov.

Nie vždy sa využívali kože, niektoré príbytky mali charakter obyčajných drevených prístreškov v tvare písmena A, prekrytých haluzami, trstinou, trávou či hlinou.

Archeológovia nachádzajú po pravekých konštrukciách napr. pôdorys kameňov a kolových jám, v ktorých boli nosné tyče upevnené. Podlaha takéhoto obydliia mohla byť mierne zahĺbená, čo pomáhalo udržiavať teplo. Strecha mohla mať tvar kužeľu alebo kupoly. Tieto typy príbytkov sa objavujú v Európe, najmä v období pred 30 000 – 15 000 rokmi.

LP04



prístrešok z mamutích kostí

LP04

Mamutie kosti poskladané do oporných konštrukcií, ktoré využívali ľudia ako príbytky pred zhruba 20 000 rokmi, nazývame **prístrešok z mamutích kostí**.

Nálezy na niekoľkých miestach východnej Európy ukazujú, že ľudia z doby ľadovej nežili len v jaskyniach, ale stavali si aj prístrešky z mamutích kostí a zvieracích kožušín.

Prístrešky boli kruhového tvaru, s priemerom šesť až desať metrov. Obrovské kly slúžili ako strecha. Na vnútro pravekí stavitelia použili čeľuste, lopatky či panvové kosti. Prístrešky boli pravdepodobne pokryté mamutími kožami. Uprostred prístrešku bolo ohnisko.

Prístrešky slúžili ako obydlia a úkryt pred nehostinným počasím. Vzhľadom na ich monumentálnu veľkosť mohli mať niektoré aj náboženský, alebo iný spoločenský význam.

LP04

Mamutie kosti poskladané do oporných konštrukcií, ktoré využívali ľudia ako príbytky pred zhruba 20 000 rokmi, nazývame _____.

Nálezy na niekoľkých miestach východnej Európy ukazujú, že ľudia z doby ľadovej nežili len v jaskyniach, ale stavali si aj prístrešky z mamutích kostí a zvieracích kožušín.

Prístrešky boli kruhového tvaru, s priemerom šesť až desať metrov. Obrovské kly slúžili ako strecha. Na vnútro pravekí stavitelia použili čeľuste, lopatky či panvové kosti. Prístrešky boli pravdepodobne pokryté mamutími kožami. Uprostred prístrešku bolo ohnisko.

Prístrešky slúžili ako obydlia a úkryt pred nehostinným počasím. Vzhľadom na ich monumentálnu veľkosť mohli mať niektoré aj náboženský, alebo iný spoločenský význam.

LP04

LP04



típi

LP04

Veľký kužeľový stan, ktorý bežne využívali Indiáni Severnej Ameriky, nazývame **típi**.

Slovo típi pochádza z jazyka severoamerického indiánskeho národa Lakotov a jeho pôvodný význam je obydlie.

Základ típi tvorí veľká plachta, ktorú indiáni pôvodne zošivali z bizóních koží, neskôr z látky nakupovanej u belochov. Típi sa vyrábalo naťahovaním plachty na kužeľovitú konštrukciu z drevených tyčí. Za stavbu a údržbu típi boli zodpovedné ženy.

Indiáni zvyčajne využívali típi počas loveckej sezóny, nakoľko sa dalo ľahko rozobrať a preniesť. Veľkú časť zimného obdobia venovali domorodí Američania zdobeniu svojich típi farebnými maľbami zvierat a lovu. Krása a pôvab típi z neho urobili obľúbený obraz domova domorodých Američanov, hoci rovnako dôležitými príkladmi indiánskych obydľí sú vigvam, hogan, iglu, poschodové domy pueblo a ďalšie.

LP04



LP04

Veľký kužeľový stan, ktorý bežne využívali Indiáni Severnej Ameriky, nazývame ____.

Slovo típi pochádza z jazyka severoamerického indiánskeho národa Lakotov a jeho pôvodný význam je obydlie.

Základ típi tvorí veľká plachta, ktorú indiáni pôvodne zošivali z bizóních koží, neskôr z látky nakupovanej u belochov. Típi sa vyrábalo naťahovaním plachty na kužeľovitú konštrukciu z drevených tyčí. Za stavbu a údržbu típi boli zodpovedné ženy.

Indiáni zvyčajne využívali típi počas loveckej sezóny, nakoľko sa dalo ľahko rozobrať a preniesť. Veľkú časť zimného obdobia venovali domorodí Američania zdobeniu svojich típi farebnými maľbami zvierat a lovu. Krása a pôvab típi z neho urobili obľúbený obraz domova domorodých Američanov, hoci rovnako dôležitými príkladmi indiánskych obydľí sú vigvam, hogan, iglu, poschodové domy pueblo a ďalšie.

LP04



slamené chatrče

LP04

Okrúhle prístrešky z obdobia 9 000 rokov p. n. l., vyrobené zo slamy a konárov, nazývame **slamené chatrče**.

Keď ľudia začali farmárčiť, prestali žiť v prístreškoch vyrobených zo zvieracích kostí a koží. Prví roľníci zakladali sídla – osady a dediny s prízemnými stavbami a spoločnými účelovými priestormi. Z konárov a slamy si vypletali prvé slamené chatrče. Neskôr na výstavbu stien boli využívané aj ďalšie, ľahko dostupné materiály – drevo, kamene, plst' a hlina. Chatrče mali naďalej slamenú strechu a súčasťou príbytkov bolo aj centrálné ohnisko.

Prvé takéto osady vznikali na Blízkom východe, napr. v oblasti Mezopotámie. Postupne sa rozrastali na malé mestá s organizovanými spoločenstvami.

LP04

LP04

Okrúhle prístrešky z obdobia 9 000 rokov p. n. l., vyrobené zo slamy a konárov, nazývame _____.

Keď ľudia začali farmárčiť, prestali žiť v prístreškoch vyrobených zo zvieracích kostí a koží. Prví roľníci zakladali sídla – osady a dediny s prízemnými stavbami a spoločnými účelovými priestormi. Z konárov a slamy si vypletali prvé slamené chatrče. Neskôr na výstavbu stien boli využívané aj ďalšie, ľahko dostupné materiály – drevo, kamene, plst' a hlina. Chatrče mali naďalej slamenú strechu a súčasťou príbytkov bolo aj centrálné ohnisko.

Prvé takéto osady vznikali na Blízkom východe, napr. v oblasti Mezopotámie. Postupne sa rozrastali na malé mestá s organizovanými spoločenstvami.

LP04



hlinený dom

LP04

Hlinená stavba, postavená zo zmesi hliny, piesku, vody a slamy sa nazýva **hlinený dom**.

Na rozdiel od domu z nepálených tehál, dom z hliny zvyčajne obsahuje oveľa väčší podiel slamy, ktorá drží štruktúru stien domu pohromade. Namiesto ukladania tehál na seba sa hlinený dom stavia tak, že sa hlinená vlhká zmes nahromadí a ručne zatlačí na miesto. Stena hlineného domu môže mať aj vystužené jadro, tvorené prútím, slamou, trstinou alebo iným materiálom.

Tento druh domu využíva väčšinu miestnych, trvalo udržateľných stavebných materiálov. Technológie výstavby hlinených domov poznajú ľudia už tisíročia. Prvé takéto domy sa stavali na Blízkom Východe, možno už okolo roku 9000 p. n. l. Dodnes sú využívané najmä v južných, napr. západoafrických krajinách.

V stredoeurópskej oblasti sa hlinené domy vyskytovali najmä v nížinatých regiónoch.

LP04

Hlinená stavba, postavená zo zmesi hliny, piesku, vody a slamy sa nazýva _____.

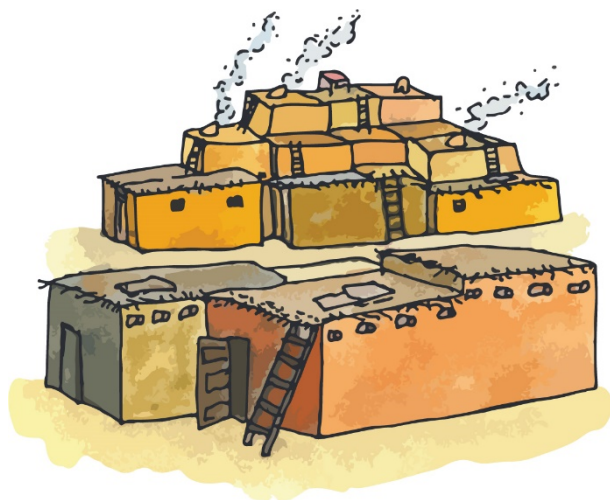
Na rozdiel od domu z nepálených tehál, dom z hliny zvyčajne obsahuje oveľa väčší podiel slamy, ktorá drží štruktúru stien domu pohromade. Namiesto ukladania tehál na seba sa hlinený dom stavia tak, že sa hlinená vlhká zmes nahromadí a ručne zatlačí na miesto. Stena hlineného domu môže mať aj vystužené jadro, tvorené prútím, slamou, trstinou alebo iným materiálom.

Tento druh domu využíva väčšinu miestnych, trvalo udržateľných stavebných materiálov. Technológie výstavby hlinených domov poznajú ľudia už tisíročia. Prvé takéto domy sa stavali na Blízkom Východe, možno už okolo roku 9000 p. n. l. Dodnes sú využívané najmä v južných, napr. západoafrických krajinách.

V stredoeurópskej oblasti sa hlinené domy vyskytovali najmä v nížinatých regiónoch.

LP04

LP04



domy z nepálených tehál

LP04

Obydlia postavené z hlinených kvádrov, vysušených na slnku, nazývame **domy z nepálených tehál**.

Ľudia žijúci na Blízkom východe, zhruba okolo roku 8000 p. n. l., objavili spôsob ako vyrábať hlinené tehly. Vytvarovali z hlíny malé kvádre a nechali ich vysušiť na slnku. Potom ich kládli na seba a stavali domy. Ich domy mali iba menšie okná a plochú strechu, ktorá slúžila ako terasa a v teplých mesiacoch aj ako spálňa pre celú rodinu. Jedlo sa varilo v hlinených peciach.

V období 8000 rokov p. n. l. začali ľudia opevňovať svoje sídla hradbami. Príkladom sú obyvatelia mesta Jericho, ktorí si na obranu, pozorovanie nepriateľa a ochranu pred povodňami, postavili vysoký kamenný múr.

Približne okolo roku 7 000 p. n. l. sa ľudia naučili vyrábať maltu. Používali ju na omietky stien a podláh.

LP04

Obydlia postavené z hlinených kvádrov, vysušených na slnku, nazývame _____.

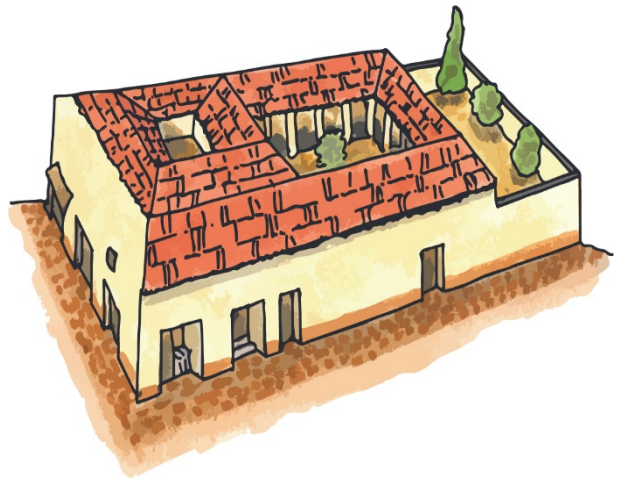
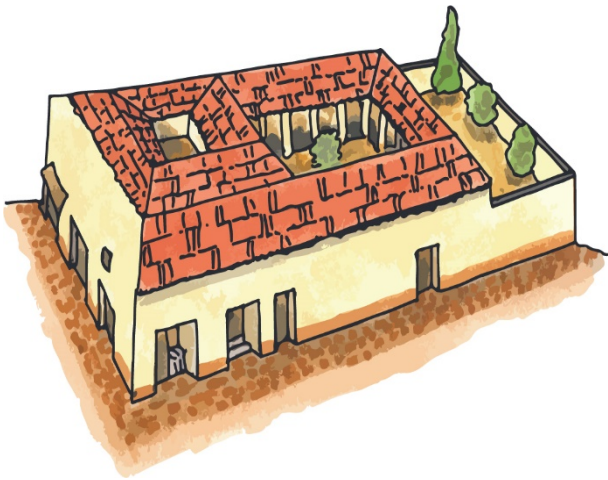
Ľudia žijúci na Blízkom východe, zhruba okolo roku 8000 p. n. l., objavili spôsob ako vyrábať hlinené tehly. Vytvarovali z hlíny malé kvádre a nechali ich vysušiť na slnku. Potom ich kládli na seba a stavali domy. Ich domy mali iba menšie okná a plochú strechu, ktorá slúžila ako terasa a v teplých mesiacoch aj ako spálňa pre celú rodinu. Jedlo sa varilo v hlinených peciach.

V období 8000 rokov p. n. l. začali ľudia opevňovať svoje sídla hradbami. Príkladom sú obyvatelia mesta Jericho, ktorí si na obranu, pozorovanie nepriateľa a ochranu pred povodňami, postavili vysoký kamenný múr.

Približne okolo roku 7 000 p. n. l. sa ľudia naučili vyrábať maltu. Používali ju na omietky stien a podláh.

LP04

LP04



domus

LP04

Klasický rodinný dom, ktorý obývala rímska rodina, sa nazýva **domus**.

Domus je známy aj ako átriový dom. Išlo o príbytok vyšších spoločenských vrstiev spomedzi obyvateľov starovekej Rímskej ríše. Domus bol zväčša prízemnou alebo jednoposchodovou stavbou so súmerným štvoruholníkovým pôdorysom. Stavebným materiálom boli kamene, príp. pálené tehly.

Centrum domu tvorila sieň *Átrium* – nezastrešený dvorček, resp. sieň bez strechy, podopieraná stĺpmi. Niekedy boli takéto dvory aj dva a zadný, zvyčajne väčší, sa nazýval *peristyl*. Ostatné miestnosti ako *Tablinum* (pracovňa pána domu), spálne (*Cubiculum*), jedáleň (*Triclinium*), či kuchyňa, boli rozložené okolo átria. V *peristylovej záhrade*, pripojenej k zadnej časti domu, boli záhony, fontány, jazierka a sochy. Bola obklopená stenou a stĺpovou kolonádou. Tento druh domu sa vyvinul z gréckych a etruských domov. Najznámejšie príklady *domus-ov* pochádzajú z 3. až 1. stor. p. n. l.

LP04

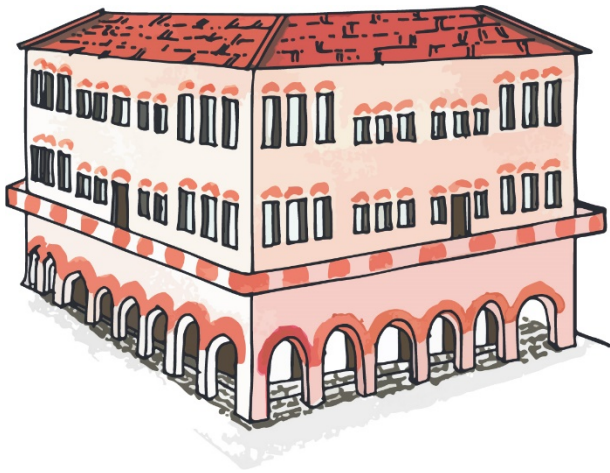
LP04

Klasický rodinný dom, ktorý obývala rímska rodina, sa nazýva _____.

Domus je známy aj ako átriový dom. Išlo o príbytok vyšších spoločenských vrstiev spomedzi obyvateľov starovekej Rímskej ríše. Domus bol zväčša prízemnou alebo jednoposchodovou stavbou so súmerným štvoruholníkovým pôdorysom. Stavebným materiálom boli kamene, príp. pálené tehly.

Centrum domu tvorila sieň *Átrium* – nezastrešený dvorček, resp. sieň bez strechy, podopieraná stĺpmi. Niekedy boli takéto dvory aj dva a zadný, zvyčajne väčší, sa nazýval *peristyl*. Ostatné miestnosti ako *Tablinum* (pracovňa pána domu), spálne (*Cubiculum*), jedáleň (*Triclinium*), či kuchyňa, boli rozložené okolo átria. V *peristylovej záhrade*, pripojenej k zadnej časti domu, boli záhony, fontány, jazierka a sochy. Bola obklopená stenou a stĺpovou kolonádou. Tento druh domu sa vyvinul z gréckych a etruských domov. Najznámejšie príklady *domus-ov* pochádzajú z 3. až 1. stor. p. n. l.

LP04



insulae

LP04

Antický ekvivalent dnešných, niekoľko poschodových bytových domov, sa nazýva **insulae**.

Tento druh stavby predstavoval najdostupnejšiu možnosť bývania vo väčších mestách starovekého Ríma, najmä pre nemajetnejších obyvateľov a príslušníkov stredných vrstiev. V niektorých bytovkách sa však nachádzali byty rôzneho charakteru. Insulae sa často stavali z pálených tehál.

Priestory prízemnia sa využívali najčastejšie ako obchodíky a dielne (*tabernae*). Obytné priestory sa nachádzali od prvého poschodia vyššie. Insulae v Ríme mali aj 6 poschodí, bytové komplexy v menších mestách mávali zväčša iba 3 podlažia bytových priestorov.

V 1. storočí n. l. sa Rím stal prvým mestom, kde počet obyvateľov dosiahol milión. Väčšina jeho obyvateľov žila v *insulae*, ktoré sa tu hojne vyskytovali, a to najneskôr v 2. stor. p. n. l.

LP04

LP04

Antický ekvivalent dnešných, niekoľko poschodových bytových domov, sa nazýva _____.

Tento druh stavby predstavoval najdostupnejšiu možnosť bývania vo väčších mestách starovekého Ríma, najmä pre nemajetnejších obyvateľov a príslušníkov stredných vrstiev. V niektorých bytovkách sa však nachádzali byty rôzneho charakteru. Insulae sa často stavali z pálených tehál.

Priestory prízemnia sa využívali najčastejšie ako obchodíky a dielne (*tabernae*). Obytné priestory sa nachádzali od prvého poschodia vyššie. Insulae v Ríme mali aj 6 poschodí, bytové komplexy v menších mestách mávali zväčša iba 3 podlažia bytových priestorov.

V 1. storočí n. l. sa Rím stal prvým mestom, kde počet obyvateľov dosiahol milión. Väčšina jeho obyvateľov žila v *insulae*, ktoré sa tu hojne vyskytovali, a to najneskôr v 2. stor. p. n. l.

LP04



zrubový dom

LP04

Jedným z najčastejších typov historických obydľí je **zrubový dom**.

Domy v lesnatých oblastiach sa často stavajú vo forme zrubov. Zrub je domom z drevených kmeňov, ktoré sú na seba vodorovne poukladané. Vodorovne uložené kmene boli pospájané najmä mechanicky, pomocou rozličných vytesaných drážok, ktoré uľahčovali zapadanie drier. Zrubové domy, v ktorých bývala zvyčajne iba jedna rodina, sa stavali na dedinách v lesnatých európskych oblastiach už tisícročia, od nepamäti. Podmienkou ich výstavby je dostupnosť kvalitného dreva.

Zrubové domy stavali na území Európy napríklad Kelti, už v 3. storočí p. n. l. Neskôr sa objavujú zrubové domy aj na stredovekých a novovekých dedinách (od 5. až do 19. storočia), a to najmä v širokých lesnatých oblastiach. Zruby nie sú vôbec jedinou formou drevených domov, drevené laty môžu byť naukladané aj zvisle.

LP04

LP04

Jedným z najčastejších typov historických obydľí je _____.

Domy v lesnatých oblastiach sa často stavajú vo forme zrubov. Zrub je domom z drevených kmeňov, ktoré sú na seba vodorovne poukladané. Vodorovne uložené kmene boli pospájané najmä mechanicky, pomocou rozličných vytesaných drážok, ktoré uľahčovali zapadanie drier. Zrubové domy, v ktorých bývala zvyčajne iba jedna rodina, sa stavali na dedinách v lesnatých európskych oblastiach už tisícročia, od nepamäti. Podmienkou ich výstavby je dostupnosť kvalitného dreva.

Zrubové domy stavali na území Európy napríklad Kelti, už v 3. storočí p. n. l. Neskôr sa objavujú zrubové domy aj na stredovekých a novovekých dedinách (od 5. až do 19. storočia), a to najmä v širokých lesnatých oblastiach. Zruby nie sú vôbec jedinou formou drevených domov, drevené laty môžu byť naukladané aj zvisle.

LP04



domy s drevenou hrazdovou konštrukciou

LP04

Špeciálnymi drevenými domami, boli **domy s drevenou hrazdovou konštrukciou**.

Ľudia objavili aj iné efektívne technológie drevostavby, ktoré vyžadovali menej dreva, ako zrubové domy. Jedným z nich sú práve domy s hrazdovou konštrukciou. Drevo z lesov poskytovalo zásobu stavebného materiálu, ktorý zruční remeselníci vytvarovali do stĺpov a trámov. Tie sa ukladali do formy zložitej nosnej kostry, o ktorú sa opierala zvyšná hmota stien. Medzi jednotlivé drevené časti konštrukcie sa vkladali napr. siete z prepletaných prútov, omazané hlinou. Inokedy sa medzi trámy vkladali nepálené tehly, alebo opracované kamene.

Korene takýchto stavebných technológií majú už niekoľko tisícov rokov. Technológia hrazdových domov sa však rozšírila najmä v Nemecku, a to približne od 13. storočia n. l. Stavali sa nielen na vidieku, ale aj v mestách.

LP04

Špeciálnymi drevenými domami, boli _____.

Ľudia objavili aj iné efektívne technológie drevostavby, ktoré vyžadovali menej dreva, ako zrubové domy. Jedným z nich sú práve domy s hrazdovou konštrukciou. Drevo z lesov poskytovalo zásobu stavebného materiálu, ktorý zruční remeselníci vytvarovali do stĺpov a trámov. Tie sa ukladali do formy zložitej nosnej kostry, o ktorú sa opierala zvyšná hmota stien. Medzi jednotlivé drevené časti konštrukcie sa vkladali napr. siete z prepletaných prútov, omazané hlinou. Inokedy sa medzi trámy vkladali nepálené tehly, alebo opracované kamene.

Korene takýchto stavebných technológií majú už niekoľko tisícov rokov. Technológia hrazdových domov sa však rozšírila najmä v Nemecku, a to približne od 13. storočia n. l. Stavali sa nielen na vidieku, ale aj v mestách.

LP04

LP04



hrad

LP04

Opevnené stredoveké sídlo kráľa alebo zemepána, sa nazýva **hrad**.

Hrad bol postavený najčastejšie z kameňa, staršie boli aj z dreva. Zvyčajne stál na vyvýšenom mieste, prírodnom alebo umelom kopci, a bol obklopený priekopou, palisádou alebo múrom. Mal obrannú (obrana hraníc, obyvateľstva, ciest), obytnú, správnu, kontrolnú a reprezentačnú funkciu.

Koncepcia klasického stredovekého hradu sa vyvinula v 10. až 12. storočí, v západoeurópskom prostredí (Franská ríša, Nemecko). Základom takýchto hradov bola obytná časť, často vo forme kamennej veže, nazývanej niekedy ako *donjon*, a opevnenie obklopujúce hradný pozemok. Neskôr sa kopevneniu, t. j. hradnému múru, často dostavovali obranné veže s kužeľovitými alebo ihlanovitými strechami. Obytná časť hradu sa rozšírila a vytvárala tzv. hradný palác, stavbu s členitým pôdorysom, dozdobenú dekoratívnymi prvkami v románskom alebo gotickom slohu (okná, klenby, kozuby, portály a i.).

LP04

LP04

Opevnené stredoveké sídlo kráľa alebo zemepána, sa nazýva _____.

Hrad bol postavený najčastejšie z kameňa, staršie boli aj z dreva. Zvyčajne stál na vyvýšenom mieste, prírodnom alebo umelom kopci, a bol obklopený priekopou, palisádou alebo múrom. Mal obrannú (obrana hraníc, obyvateľstva, ciest), obytnú, správnu, kontrolnú a reprezentačnú funkciu.

Koncepcia klasického stredovekého hradu sa vyvinula v 10. až 12. storočí, v západoeurópskom prostredí (Franská ríša, Nemecko). Základom takýchto hradov bola obytná časť, často vo forme kamennej veže, nazývanej niekedy ako *donjon*, a opevnenie obklopujúce hradný pozemok. Neskôr sa kopevneniu, t. j. hradnému múru, často dostavovali obranné veže s kužeľovitými alebo ihlanovitými strechami. Obytná časť hradu sa rozšírila a vytvárala tzv. hradný palác, stavbu s členitým pôdorysom, dozdobenú dekoratívnymi prvkami v románskom alebo gotickom slohu (okná, klenby, kozuby, portály a i.).

LP04



meštianske domy

LP04

S výstavbou opevnených stredovekých miest sa rozvinula výstavba budov, nazývaných ako **meštianske domy**.

Stredoveké meštianske domy mali viacero poschodí. Stavebným materiálom boli kamene alebo tehly. V Nemecku boli stavané pomocou hrazdovej drevenej konštrukcie, vyplnenej hlineným alebo kamenným materiálom. Meštianske domy mali obdĺžnikovitý pôdorys, pričom kratšia strana smerovala zvyčajne do ulice. Strecha bývala často sedlová.

V Európe sa stavali najprv v období 12. až 15. storočia. V ich výstavbe sa pokračovalo až do 18. stor., avšak v rámci odlišných stavebných štýlov (renesancie, baroka). Meštianske domy funkčne nadväzovali na staroveké rímske *insulae*. Bývali v nich mešťania, teda remeselníci a obchodníci, ktorí mali často na prízemí dielňu alebo obchod. V meštianskych domoch bývalo spravidla viacero rodín.

LP04



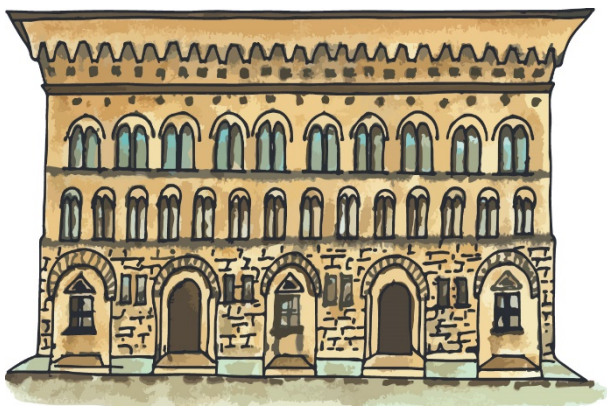
LP04

S výstavbou opevnených stredovekých miest sa rozvinula výstavba budov, nazývaných ako _____.

Stredoveké meštianske domy mali viacero poschodí. Stavebným materiálom boli kamene alebo tehly. V Nemecku boli stavané pomocou hrazdovej drevenej konštrukcie, vyplnenej hlineným alebo kamenným materiálom. Meštianske domy mali obdĺžnikovitý pôdorys, pričom kratšia strana smerovala zvyčajne do ulice. Strecha bývala často sedlová.

V Európe sa stavali najprv v období 12. až 15. storočia. V ich výstavbe sa pokračovalo až do 18. stor., avšak v rámci odlišných stavebných štýlov (renesancie, baroka). Meštianske domy funkčne nadväzovali na staroveké rímske *insulae*. Bývali v nich mešťania, teda remeselníci a obchodníci, ktorí mali často na prízemí dielňu alebo obchod. V meštianskych domoch bývalo spravidla viacero rodín..

LP04



mestské paláce

LP04

V období renesancie sa v mestách začali budovať tzv. **mestské paláce**.

Na území bohatých talianskych miest (Florenca, Padova, Janov) žila vrstva najbohatších mešťanov, ktorí si mohli dovoliť stavať veľké mešťianske domy, až doslova mestské paláce. Mestské paláce boli úhľadnými kamennými stavbami, obývanými spravidla jednou šľachtickou alebo mešťianskou (tzv. patricijskou) rodinou, jej strážou a služobníctvom. Mali pravidelný pôdorys, niekoľko poschodí, často vnútorný dvor a boli veľmi elegantne zdobené.

Rozvoj budovania mestských palácov je spätý najmä s oblasťou severotalianskych miest 15. storočia. Ich budovanie je však typické pre celú novovekú Európu (15. až 19. storočie). Neskôr sa stavali v ďalších stavebných štýloch, mali barokovú, rokokovú a klasicistickú podobu. Ich výstavba je v oblasti nad Alpami spojená najmä so sťahovaním šľachty z vidieckych zámkov do miest.

LP04

LP04

V období renesancie sa v mestách začali budovať tzv. _____.

Na území bohatých talianskych miest (Florenca, Padova, Janov) žila vrstva najbohatších mešťanov, ktorí si mohli dovoliť stavať veľké mešťianske domy, až doslova mestské paláce. Mestské paláce boli úhľadnými kamennými stavbami, obývanými spravidla jednou šľachtickou alebo mešťianskou (tzv. patricijskou) rodinou, jej strážou a služobníctvom. Mali pravidelný pôdorys, niekoľko poschodí, často vnútorný dvor a boli veľmi elegantne zdobené.

Rozvoj budovania mestských palácov je spätý najmä s oblasťou severotalianskych miest 15. storočia. Ich budovanie je však typické pre celú novovekú Európu (15. až 19. storočie). Neskôr sa stavali v ďalších stavebných štýloch, mali barokovú, rokokovú a klasicistickú podobu. Ich výstavba je v oblasti nad Alpami spojená najmä so sťahovaním šľachty z vidieckych zámkov do miest.

LP04



cigánsky karaván / vardo

LP04

Tradičný voz ťahaný koňmi, ktorý používali britskí Rómovia ako svoj domov, sa nazýva **cigánsky karaván** alebo **vardo**.

Vozy začali britskí Rómovia používať približne v rokoch 1840 – 1870. Pôvodne Rómovia cestovali pešo alebo s ľahkými konskými záprahmi.

Vozy boli zvyčajne získané rodinami od špecializovaných remeselníkov. Stavba vozu trvala šesť mesiacov až rok; na jeho stavbu boli použité rôzne druhy dreva vrátane dubu, jaseňa, brestu, cédra a borovice. Vardo má štyri kolesá, pričom dve sa používajú na riadenie. Voz je typicky bohato zdobený, zložito vyrezávaný, pestro maľovaný a niekedy dokonca aj pozlátený.

K rómskemu pohrebnému rituálu v období 19. a 20. storočia patrilo spálenie voza a vecí po smrti jeho majiteľa. Zvykom bolo, že sa nič nepredalo, hoci časť majetku zosnulého, šperky, porcelán alebo peniaze, zostali rodine. Zvyšok, vrátane voza, bol zničený.

LP04

Tradičný voz ťahaný koňmi, ktorý používali britskí Rómovia ako svoj domov, sa nazýva _____.

Vozy začali britskí Rómovia používať približne v rokoch 1840 – 1870. Pôvodne Rómovia cestovali pešo alebo s ľahkými konskými záprahmi.

Vozy boli zvyčajne získané rodinami od špecializovaných remeselníkov. Stavba vozu trvala šesť mesiacov až rok; na jeho stavbu boli použité rôzne druhy dreva vrátane dubu, jaseňa, brestu, cédra a borovice. Vardo má štyri kolesá, pričom dve sa používajú na riadenie. Voz je typicky bohato zdobený, zložito vyrezávaný, pestro maľovaný a niekedy dokonca aj pozlátený.

K rómskemu pohrebnému rituálu v období 19. a 20. storočia patrilo spálenie voza a vecí po smrti jeho majiteľa. Zvykom bolo, že sa nič nepredalo, hoci časť majetku zosnulého, šperky, porcelán alebo peniaze, zostali rodine. Zvyšok, vrátane voza, bol zničený.

LP04

LP04



verejné byty

LP04

Nájomné bývanie, ktoré môže byť spravované štátom, alebo obcou, sa nazýva **verejné byty**.

Pôvod verejného bývania spočíva v dramatickom náraste mestskej populácie, spôsobenom priemyselnou revolúciou v 19. storočí. Niektorí filantropi a majitelia tovární začali poskytovať bývanie v nájomných domoch, pričom sa niekedy postavili celé dediny, za účelom poskytnutia bývania pre robotníkov v konkrétnych podnikoch, ako napríklad Saltaire v roku 1853 či Port Sunlight v roku 1888, sídliská postavené na území Veľkej Británie.

Neskôr sa stala výstavba verejných bytov súčasťou štátnej politiky sociálneho bývania, ktorej cieľom je vytvoriť dobré podmienky na život pre širšie obyvateľstvo. Sociálne bývanie je vo všeobecnosti pridelované mestom alebo obcou, napr. na základe zisťovania majetkových pomerov, v súvislosti s vládnymi opatreniami, ktoré sa týkajú zabezpečovania potreby bývania pre nemajetnejších obyvateľov.

LP04

LP04

Nájomné bývanie, ktoré môže byť spravované štátom, alebo obcou, sa nazýva _____.

Pôvod verejného bývania spočíva v dramatickom náraste mestskej populácie, spôsobenom priemyselnou revolúciou v 19. storočí. Niektorí filantropi a majitelia tovární začali poskytovať bývanie v nájomných domoch, pričom sa niekedy postavili celé dediny, za účelom poskytnutia bývania pre robotníkov v konkrétnych podnikoch, ako napríklad Saltaire v roku 1853 či Port Sunlight v roku 1888, sídliská postavené na území Veľkej Británie.

Neskôr sa stala výstavba verejných bytov súčasťou štátnej politiky sociálneho bývania, ktorej cieľom je vytvoriť dobré podmienky na život pre širšie obyvateľstvo. Sociálne bývanie je vo všeobecnosti pridelované mestom alebo obcou, napr. na základe zisťovania majetkových pomerov, v súvislosti s vládnymi opatreniami, ktoré sa týkajú zabezpečovania potreby bývania pre nemajetnejších obyvateľov.

LP04



panelový dom

LP04

V 20. storočí sa bytové domy začali stavať vo forme známej ako **panelový dom**.

Výstavba známych panelákov a činžiakov sa rozmohla najmä v období po II. svetovej vojne (po r. 1945). Najmä medzi rokmi 1960 – 1980 sa stavali rozľahlé panelákové sídliská, uspôsobené pre život desiatok tisícov ľudí, a to nielen v krajinách strednej a východnej Európy, pre ktoré sú typické, ale aj na predmestiach západoeurópskych metropol, Paríža, Berlínu a. i. Panelové domy sú vybavené vodovodmi, kúrením, elektrikou a všetkým moderným príslušenstvom. Stavané sú z panelov, t. j. niekoľkometrových štvoruholníkových kusov stien, ktoré sú vyrobené z betónu a spevnené kovovou výstužou. Tieto boli vyrobené vopred, v špeciálnych fabrikách – panelárňach. Niektoré paneláky, stavané najmä od 60. rokov, majú viac ako 10 poschodí, iné bytovky ich majú len zopár. V početných bytoch, ktoré sú v panelových domoch, môžu žiť stovky ľudí

LP04

V 20. storočí sa bytové domy začali stavať vo forme známej ako _____.

Výstavba známych panelákov a činžiakov sa rozmohla najmä v období po II. svetovej vojne (po r. 1945). Najmä medzi rokmi 1960 – 1980 sa stavali rozľahlé panelákové sídliská, uspôsobené pre život desiatok tisícov ľudí, a to nielen v krajinách strednej a východnej Európy, pre ktoré sú typické, ale aj na predmestiach západoeurópskych metropol, Paríža, Berlínu a. i. Panelové domy sú vybavené vodovodmi, kúrením, elektrikou a všetkým moderným príslušenstvom. Stavané sú z panelov, t. j. niekoľkometrových štvoruholníkových kusov stien, ktoré sú vyrobené z betónu a spevnené kovovou výstužou. Tieto boli vyrobené vopred, v špeciálnych fabrikách – panelárňach. Niektoré paneláky, stavané najmä od 60. rokov, majú viac ako 10 poschodí, iné bytovky ich majú len zopár. V početných bytoch, ktoré sú v panelových domoch, môžu žiť stovky ľudí.

LP04

LP04



rodinný dom

LP04

Najznámejším druhom moderných domov je dnes asi **rodinný dom**.

Rodinné domy majú tisíce rokov staré korene. Funkčne aj architektonicky nadväzujú na spomenuté druhy vidieckych domov (hlinených, hrazdových, zrubov a. i.) . Aj slovo dom je odvodené od rímskeho rodinného domu, *domus*-u. Strechu mávajú rodinné domy stále často sedlovú, najčastejšie majú len jedno poschodie, stavajú sa najmä z betónových tvárnic, tehiel či dreva. Sú vybavené elektrinou, vodovodom, kanalizáciou a kúrením. Hlavné miestnosti sú obývačka, kuchyňa, spálne, predsieň, toaleta a kúpeľňa.

Od 20. storočia ľudia masovo opúšťajú tradičné spôsoby zamestnania – poľnohospodárstvo, remeslo a. i. S tým súvisí aj zmena funkcií vidieckych domov a ich premena na rodinné domy dnešného typu. Ľudia napr. prestali chovať hospodárske zvieratá, príp. ich chovajú len doplnkovo. Súčasťou pozemkov rodinných domov teda už nebývajú tak často hospodárske budovy, záhrady mávajú najmä rekreačnú a estetickú funkciu.

LP04

LP04

Najznámejším druhom moderných domov je dnes asi _____.

Rodinné domy majú tisíce rokov staré korene. Funkčne aj architektonicky nadväzujú na spomenuté druhy vidieckych domov (hlinených, hrazdových, zrubov a. i.) . Aj slovo dom je odvodené od rímskeho rodinného domu, *domus*-u. Strechu mávajú rodinné domy stále často sedlovú, najčastejšie majú len jedno poschodie, stavajú sa najmä z betónových tvárnic, tehiel či dreva. Sú vybavené elektrinou, vodovodom, kanalizáciou a kúrením. Hlavné miestnosti sú obývačka, kuchyňa, spálne, predsieň, toaleta a kúpeľňa.

Od 20. storočia ľudia masovo opúšťajú tradičné spôsoby zamestnania – poľnohospodárstvo, remeslo a. i. S tým súvisí aj zmena funkcií vidieckych domov a ich premena na rodinné domy dnešného typu. Ľudia napr. prestali chovať hospodárske zvieratá, príp. ich chovajú len doplnkovo. Súčasťou pozemkov rodinných domov teda už nebývajú tak často hospodárske budovy, záhrady mávajú najmä rekreačnú a estetickú funkciu.

LP04



mrakodrap

LP04

Výšková budova s kovovou nosnou konštrukciou, ktorá nesie väčšinu hmotnosti budovy, sa nazýva **mrakodrap**.

Za mrakodrapy sa považujú budovy s výškou aspoň 100 metrov. Prvý prototyp mrakodrapu bol postavený v rokoch 1884 – 1885 v Chicagu. Pri jeho stavbe bola prvýkrát použitá nosná oceľová konštrukcia, ktorá nesie celú tiaž stavby. S rastom mestskej populácie, v druhej polovici 19. storočia, sa zvyšovali nároky na výstavbu a bolo treba ubytovať čo najviac ľudí na menšej ploche. Dôležitú úlohu zohrala aj priemyselná výroba ocele a vývoj výťahov. Nosné konštrukcie mrakodrapov sa dodnes vyrábajú najmä zo železobetónu a ocele. Novšie mrakodrapy majú často presklené vonkajšie steny. Najslávnejšou štvrťou mrakodrapov je určite Manhattan v americkom New Yorku. Najvyšší mrakodrap na svete je v súčasnosti Burdž Chalífa v Dubaji (Spojené arabské emiráty), s výškou 828 metrov. Dnes slúžia mrakodrapy najmä ako sídla firiem, kancelárií, a ako reprezentatívne priestory.

LP04



LP04

Výšková budova s kovovou nosnou konštrukciou, ktorá nesie väčšinu hmotnosti budovy, sa nazýva _____.

Za mrakodrapy sa považujú budovy s výškou aspoň 100 metrov. Prvý prototyp mrakodrapu bol postavený v rokoch 1884 – 1885 v Chicagu. Pri jeho stavbe bola prvýkrát použitá nosná oceľová konštrukcia, ktorá nesie celú tiaž stavby. S rastom mestskej populácie, v druhej polovici 19. storočia, sa zvyšovali nároky na výstavbu a bolo treba ubytovať čo najviac ľudí na menšej ploche. Dôležitú úlohu zohrala aj priemyselná výroba ocele a vývoj výťahov. Nosné konštrukcie mrakodrapov sa dodnes vyrábajú najmä zo železobetónu a ocele. Novšie mrakodrapy majú často presklené vonkajšie steny. Najslávnejšou štvrťou mrakodrapov je určite Manhattan v americkom New Yorku. Najvyšší mrakodrap na svete je v súčasnosti Burdž Chalífa v Dubaji (Spojené arabské emiráty), s výškou 828 metrov. Dnes slúžia mrakodrapy najmä ako sídla firiem, kancelárií, a ako reprezentatívne priestory.

LP04



modulárne domy

LP04

Domy, ktoré sú vopred postavené v továrňach a následne sú zmontované na mieste, sa nazývajú **modulárne domy**.

Tieto typy špeciálnych stavieb sa tiež nazývajú aj montované alebo prefabrikované domy. Ich diely sa vyrábajú vo fabrikách, tak ako diely panelových domov. Komponenty sa potom prepravujú na miesto stavby, kde sú následne zmontované dokopy, podľa presného postupu. Takéto domy, na rozdiel od klasických murovaných stavieb, možno postaviť veľmi rýchlo. Stavebným materiálom môže byť betón, drevo, plech alebo rozličné inovatívne materiály, s dobrými izolačnými a statickými vlastnosťami.

Montovaný dom pripomína veľký Lego set. Na mieste stavby sa spolu montujú veľké stenové a strešné panely (často s už nainštalovanými oknami). Prvé modulárne domy dnešného typu sa objavujú už v prvom desaťročí 20. storočia.

LP04

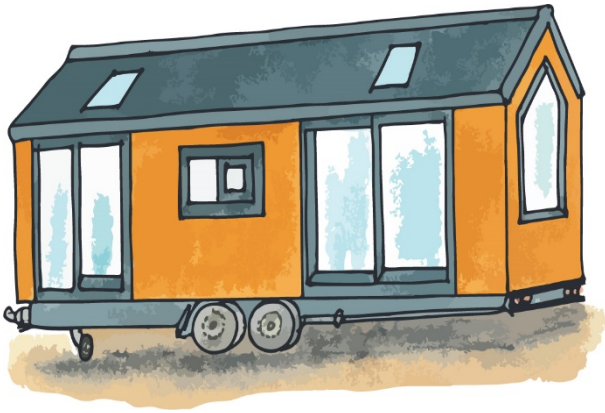
LP04

Domy, ktoré sú vopred postavené v továrňach a následne sú zmontované na mieste, sa nazývajú _____.

Tieto typy špeciálnych stavieb sa tiež nazývajú aj montované alebo prefabrikované domy. Ich diely sa vyrábajú vo fabrikách, tak ako diely panelových domov. Komponenty sa potom prepravujú na miesto stavby, kde sú následne zmontované dokopy, podľa presného postupu. Takéto domy, na rozdiel od klasických murovaných stavieb, možno postaviť veľmi rýchlo. Stavebným materiálom môže byť betón, drevo, plech alebo rozličné inovatívne materiály, s dobrými izolačnými a statickými vlastnosťami.

Montovaný dom pripomína veľký Lego set. Na mieste stavby sa spolu montujú veľké stenové a strešné panely (často s už nainštalovanými oknami). Prvé modulárne domy dnešného typu sa objavujú už v prvom desaťročí 20. storočia.

LP04



mobilné domy

LP04

Obydlia, umožňujúce transport z miesta na miesto, nazývame **mobilné domy**.

Mobilné bývanie sa rozvinulo v 20. storočí v USA, a to predovšetkým kvôli nutnosti sťahovania rodín za novou prácou. Mobilné domy sa vyvinuli z karavanov a obytných prívosov. V priebehu vývoja sa z karavanov stávali 3 a viacizbové mobilné domy.

Mobilné domy sa stavajú z prefabrikovaných dielov, vyrobených z ľahkých materiálov ako plast, drevo, sadrokartón a. i. Na nové miesta ich musia presúvať ťahače kamiónov, ku ktorým sa konštrukcie domov pripoja na prípojnom vozidle.

Mobilné bývanie sa používa ako riešenie trvalého rodinného bývania najmä v USA, inde sa využíva najmä vo forme karavanov a prívosov, napr. ako rekreačné bývanie, prechodné ubytovanie pri práci na stavbách a. i.

LP04

LP04

Obydlia, umožňujúce transport z miesta na miesto, nazývame _____.

Mobilné bývanie sa rozvinulo v 20. storočí v USA, a to predovšetkým kvôli nutnosti sťahovania rodín za novou prácou. Mobilné domy sa vyvinuli z karavanov a obytných prívosov. V priebehu vývoja sa z karavanov stávali 3 a viacizbové mobilné domy.

Mobilné domy sa stavajú z prefabrikovaných dielov, vyrobených z ľahkých materiálov ako plast, drevo, sadrokartón a. i. Na nové miesta ich musia presúvať ťahače kamiónov, ku ktorým sa konštrukcie domov pripoja na prípojnom vozidle.

Mobilné bývanie sa používa ako riešenie trvalého rodinného bývania najmä v USA, inde sa využíva najmä vo forme karavanov a prívosov, napr. ako rekreačné bývanie, prechodné ubytovanie pri práci na stavbách a. i.

LP04



polystyrénový kupolový dom

LP04

Kupolový dom, vyrobený z expandovaného polystyrénu, sa nazýva **polystyrénový kupolový dom**.

Takýto dom dokáže postaviť tím zopár ľudí, za jeden týždeň, pomocou modulárnych polystyrénových dielov.

Polystyrén nehnije ani nehrdzavie a nehrozí mu zamorenie hmyzom. Kupolovitý tvar domu, bez stĺpikov a trémov, ho robí veľmi odolným aj voči zemetraseniam. Výstavba domu je lacná. Domy sa stavajú rýchlo a majú veľmi dobré tepelnoizolačné vlastnosti.

Možno ich využívať ako trvalé bývanie, penzióny alebo malé hotely. Keďže sa dajú ľahko a lacno postaviť, dajú sa využiť aj ako dočasné bývanie v prípade prírodných katastrof.

LP04

LP04

Kupolový dom, vyrobený z expandovaného polystyrénu, sa nazýva _____.

Takýto dom dokáže postaviť tím zopár ľudí, za jeden týždeň, pomocou modulárnych polystyrénových dielov.

Polystyrén nehnije ani nehrdzavie a nehrozí mu zamorenie hmyzom. Kupolovitý tvar domu, bez stĺpikov a trémov, ho robí veľmi odolným aj voči zemetraseniam. Výstavba domu je lacná. Domy sa stavajú rýchlo a majú veľmi dobré tepelnoizolačné vlastnosti.

Možno ich využívať ako trvalé bývanie, penzióny alebo malé hotely. Keďže sa dajú ľahko a lacno postaviť, dajú sa využiť aj ako dočasné bývanie v prípade prírodných katastrof.

LP04



kontajnerový dom

LP04

Obydlie, vyrobené z ocelových prepravných kontajnerov, sa nazýva **kontajnerový dom**.

Kontajnerový dom je postavený z prepravných kontajnerov, tvoriacich nosnú konštrukciu a základnú štruktúru domu. Steny prepravných kontajnerov sú zvyčajne vyrobené z ocele, pričom majú štandardizovaný obdĺžnikový tvar. Pri stavbe stačí kontajnery určitým spôsobom usporiadať a interiér zariadiť. V rámci vnútra kontajneru, ktorý má štandardizované rozmery, je možné ešte vytvoriť menšie miestnosti, prehradením priestoru pomocou ľahších materiálov. Prvé kontajnerové byty sa objavujú koncom 80. rokov 20. storočia.

Jednou z najväčších výhod kontajnerových domov je ekologická udržateľnosť, keďže sú často vyrábané zo starých prepravných kontajnerov, vzniká pri nich málo stavebného odpadu atď. Ďalšími výhodami kontajnerových domov je ich cena, jednoduchosť projektu a rýchlosť výstavby.

LP04

LP04

Obydlie, vyrobené z ocelových prepravných kontajnerov, sa nazýva _____.

Kontajnerový dom je postavený z prepravných kontajnerov, tvoriacich nosnú konštrukciu a základnú štruktúru domu. Steny prepravných kontajnerov sú zvyčajne vyrobené z ocele, pričom majú štandardizovaný obdĺžnikový tvar. Pri stavbe stačí kontajnery určitým spôsobom usporiadať a interiér zariadiť. V rámci vnútra kontajneru, ktorý má štandardizované rozmery, je možné ešte vytvoriť menšie miestnosti, prehradením priestoru pomocou ľahších materiálov. Prvé kontajnerové byty sa objavujú koncom 80. rokov 20. storočia.

Jednou z najväčších výhod kontajnerových domov je ekologická udržateľnosť, keďže sú často vyrábané zo starých prepravných kontajnerov, vzniká pri nich málo stavebného odpadu atď. Ďalšími výhodami kontajnerových domov je ich cena, jednoduchosť projektu a rýchlosť výstavby.

LP04



3D tlačný dom

LP04

Obydlie, postavené pomocou technológií 3D tlače, sa nazýva **3D tlačný dom**.

3D tlačný dom využíva technológie 3D tlače, pri ktorých sa robotické rameno pohybuje po koľajniciach a tlačí jednu vrstvu domu za druhou. Základným stavebným materiálom je betón. 3D tlačné domy sú tak v mnohom podobné iným domom, postaveným z betónu.

Niekedy sa technológia 3D tlače používa len na výrobu špecifických častí domu.

Použitie 3D tlače v stavebníctve ponúka množstvo výhod, ako napríklad rýchlosť stavebného procesu, nízke náklady na stavbu, tvarová flexibilita stavby a ďalšie.

Prvá obytná budova, postavená pomocou technológií 3D tlače, bola dokončená v roku 2017 v Rusku. Podobné budovy stavajú, zhruba od rovnakého obdobia, firmy v USA, Číne a Európe.

LP04

LP04

Obydlie, postavené pomocou technológií 3D tlače, sa nazýva _____.

3D tlačný dom využíva technológie 3D tlače, pri ktorých sa robotické rameno pohybuje po koľajniciach a tlačí jednu vrstvu domu za druhou. Základným stavebným materiálom je betón. 3D tlačné domy sú tak v mnohom podobné iným domom, postaveným z betónu.

Niekedy sa technológia 3D tlače používa len na výrobu špecifických častí domu.

Použitie 3D tlače v stavebníctve ponúka množstvo výhod, ako napríklad rýchlosť stavebného procesu, nízke náklady na stavbu, tvarová flexibilita stavby a ďalšie.

Prvá obytná budova, postavená pomocou technológií 3D tlače, bola dokončená v roku 2017 v Rusku. Podobné budovy stavajú, zhruba od rovnakého obdobia, firmy v USA, Číne a Európe.

LP04



vesmírny dom

LP04

Viacere vesmirne agentury a sukromne spolocnosti planuju projekty na vystavbu obydlia, nazývaného aj **vesmírny dom**.

O trvalom živote ľudí na Marse či na Mesiaci sa diskutuje dávno. Celkom vážne s touto víziou pracujú napr. štátne vesmírne agentúry, ktoré robia prieskumy zatiaľ nehostinných planét. Plánujú na nich zriadiť základne a hľadajú možnosti, ako by sa tam raz ľudia mohli odsťahovať.

Táto idea prináša množstvo veľkých výziev.

Potenciálna výstavba sa bude musieť popasovať s extrémnymi teplotami, minimálnou gravitáciou, absenciou úrodnej pôdy, vody a v neposlednom rade kyslíka. Nákladná by bola nielen doprava ľudí a materiálu či samotná výstavba, ale aj ten najskromnejší životný štýl.

Existujú plány postaviť steny vesmírneho domu z materiálov dostupných na konkrétnom vesmírnom telese, a vytlačiť ich pomocou technológií 3D tlače.

LP04



LP04

Viacere vesmirne agentury a sukromne spolocnosti planuju projekty na vystavbu obydlia, nazývaného aj _____.

O trvalom živote ľudí na Marse či na Mesiaci sa diskutuje dávno. Celkom vážne s touto víziou pracujú napr. štátne vesmírne agentúry, ktoré robia prieskumy zatiaľ nehostinných planét. Plánujú na nich zriadiť základne a hľadajú možnosti, ako by sa tam raz ľudia mohli odsťahovať.

Táto idea prináša množstvo veľkých výziev.

Potenciálna výstavba sa bude musieť popasovať s extrémnymi teplotami, minimálnou gravitáciou, absenciou úrodnej pôdy, vody a v neposlednom rade kyslíka. Nákladná by bola nielen doprava ľudí a materiálu či samotná výstavba, ale aj ten najskromnejší životný štýl.

Existujú plány postaviť steny vesmírneho domu z materiálov dostupných na konkrétnom vesmírnom telese, a vytlačiť ich pomocou technológií 3D tlače.

LP04

jaskyňa LP04

umelé prístrešky LP04

kožuštinové stany LP04

**prístrešok z mamutích
kostí** LP04

típi LP04

slamené chatrče LP04

hrad LP04

meštianske domy LP04

mestské paláce LP04

cigánsky karaván / vardo LP04

verejné byty LP04

panelový dom LP04

hlinený dom LP04

domy z nepálených tehál LP04

domus LP04

insulae LP04

zrubový dom LP04

**domy s drevenou
hrazdovou konštrukciou** LP04

rodinný dom LP04

mrakodrap LP04

modulárne domy LP04

mobilné domy LP04

**polystyrénový kupolový
dom** LP04

kontajnerový dom LP04

3D tlačný dom

LP04

vesmírny dom

LP04

LP04

LP04

LP04

LP04

Tento materiál bol vytvorený vďaka podpore z Európskeho sociálneho fondu a Európskeho fondu regionálneho rozvoja, v rámci Operačného programu Ľudské zdroje.



OPERAČNÝ PROGRAM
ĽUDSKÉ ZDROJE



EURÓPSKA ÚNIA
Európsky sociálny fond
Európsky fond regionálneho rozvoja

Montessori definičný materiál – KARTY

Dejiny napĺňania ľudských potrieb

Obydlie

Spracovala: Mgr. Martina Gymerová

Odborní garanti: Mgr. Ján Kossacký

Obrázky: Mária Veselovská

Vydalo občianske združenie PERSONA

Vrančovičova 29, Bratislava, <http://ozpersona.sk/>

Viac inšpirácií a materiálov nájdete na

<http://coolschool.sk/>



© PERSONA, 2022

LP04

KARTY

Dejiny napĺňania ľudských potrieb

Obydlie

LP04